

AMIEA ORGANICLINE

SMINKTETOVÁLÓ FESTÉKEK

SZEMÖLDÖK SZÍNEK

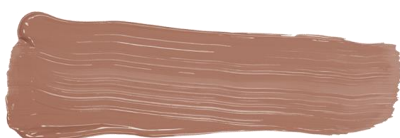


ICE COFFEE BR0202

Intenzitás: középvilágos, sötétszőkés árnyalat

Tónus: semleges tónusú szemöldökszín

Önmagában szemöldök satírozásra ajánljuk világosabb hajszerű vendégeknél, szálazásnál elsősorban a szálvégekre, vagy nagyon fehér bőrű vendégeknél, esetleg közé szálazáshoz.

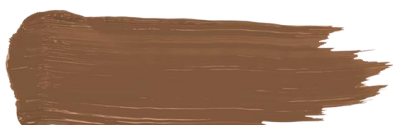


COCONUT B535

Intenzitás: világos árnyalat

Tónus: kissé hűvös, szőkés szemöldökszín

Önmagában satírozáshoz, világos bőröknél, szőke hajú vendégeknél szálazáshoz, vagy szálvégek kiemelésére alkalmas.



HAZELNUT BR0303

Intenzitás: közepes intenzitású

Tónus: semleges, sárgásan meleg szemöldökszín

Nagyon népszerű szín, középszőke, világosbarna hajú vendégeknél szálazáshoz nagyon jól használható. Világos bőröknél közepes, vagy világosabb gyógyult eredményt érhetünk el púderezéssel.



MAHAGONY BR0302

Intenzitás: közepes, telt árnyalat

Tónus: meleg, pirosas, természetes szemöldök szín

Önmagában ideális szárazáshoz, szinte minden bőrtípushoz, sötétíthető Amazon-nal, Geisha-val, amennyiben egész sötét hajú vendégnek szárazunk. Hűvös bőrtónusnál alkalmas satírozásra, púderezésre.



DARK CHOCOLATE B560

Intenzitás: középsötét árnyalat

Tónus: semleges, enyhén meleg, szép csokoládé színű szemöldök szín

Tökéletes szárazáshoz, sötétszőke, barna hajú vendégeknél. Kiváló púderezéshez is. Púderes szemöldöknél kedvenc keverékünk a Dark Chocolate és Espresso. Satírozáshoz is jól használható sötétebb hajsínű, hűvös bőrtónusú vendégeknél.



OLIVE TREE BR0203

Intenzitás: sötét árnyalat

Tónus: hűvös, zöldes-szürkés szemöldök szín

Önmagában púderezésre, satírozásra alkalmas meleg bőrtónusú vendégeknél. Zöldes árnyalata miatt kipirosodott szemöldökök korrekciójára kiválóan használható.



ESPRESSO BR0103

Intenzitás: sötét árnyalat

Tónus: kifejezetten hűvös, hamvas szemöldökszín

Szárazásnál csak a szálak mélyítésére, meleg bőröknél púderezésre és satírra ajánljuk. A Dark chocolate-al keverve szinte minden bőrszínhez kiválóan használható púderezéshez.



MARSALA B683

Intenzitás: középvilágos árnyalat

Tónus: meleg, kissé sárgás szemöldökszín

Világos bőrökre szárazáshoz, satírhoz és közé szárazáshoz használjuk. Púderezéshez érdemes sötétíteni kicsit például Dark chocolate -al, vagy Espresso-val.



GEISHA B690

Intenzitás: sötét árnyalat, a legsötétebb szemöldökszínünk

Tónus: semleges, kissé hűvös szemöldökszín

Púderezéshez, szálak mélyítéséhez, esetleg nagyon sötét szálak kialakításához használjuk. Az összes szemöldökszín sötétítéséhez kiváló, szemhéjtetoválásnál a Black beauty-hoz keverve mélyebb, intenzívebb fekete hatás érhető el. Szemhéjpúderezéshez is kiváló.



CHESTNUT B660

Intenzitás: közepes, középsötét árnyalat

Tónus: sárgásan meleg kissé narancsos, gesztenyebarnás szín

Kiváló szálazáshoz, satírhoz, egészen a középszőkétől a középbarna hajszínekig. Púderezéshez is ajánlott, de érdemes kicsit hűteni például Olive tree, vagy Espresso hozzáadásával.



AMAZON B680

Intenzitás: középsötét árnyalat

Tónus: semleges, kissé melegbehajló, közepes piros tartalommal

Tökéletes szálazáshoz barna, sötétbarna hajszínnű vendégeknél, de jó választás púderezéshez is. Sötétíthető Geisha-val, melegíthető Persian horse színekkel.



PERSIAN HORSE B670

Intenzitás: közepes árnyalat

Tónus: narancsosan meleg, magas piros és sárga tartalommal

Használható világosabb, közepes árnyalatú szálak kialakításához, satírozáshoz hűvösebb bőrtípusokra és melegítő színeként.

SZEMHÉJ SZÍNEK



BLACK BEAUTY BL0101

Intenzitás: mély fekete árnyalat

Tónus: fekete szemhéjszín

Organikus karbonfekete szemhéjszín. Tökéletes tusvonalak és púderes szemhéjak elkészítéséhez és szempillasűrítéshez.



SAPPHIRE BU560

Intenzitás: középkék árnyalat

Tónus: királykék szemhéjszín

Önmagában ritkán, esetleg Black beauty-val keverve kékes fekete tusvonalak kialakításához.

SZÁJSZÍNEK



PAPAYA R0301

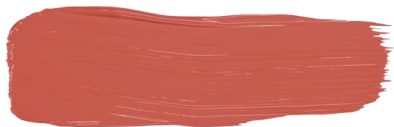
Intenzitás: világos, magas fehér tartalmú pigment

Tónus: meleg árnyalatú, narancsos, barackos szájszín

Önmagában nagyon természetes barack tónust tudunk vele elérni, de kizárólag világos alapszínű ajkaknál. Technikától függően rúzosott, vagy kissé áttetsző hatás is kialakítható, alapvetően jó fedőképességű pigment.

Korrekciós színeként is nagyon jól használható lilás, kékes ajkaknál, vagy szintén hasonló árnyalatú, régi szájtetoválások, szürkés szemöldökök melegítésére, önmagában és keverőszíneként is.

Szájtetoválásoknál egy cseppjével melegíthetjük pigment keverékünket, Cranberry hozzáadásával szép korallszín kivitelezhetünk, Brick red-el keverve téglás árnyalatot kaphatunk



NOUGAT R0201

Intenzitás: világos, magas fehér tartalmú pigment

Tónus: barnás, bézsos, nude árnyalatú meleg szájszín

Önmagában teljesen természetes, világos bézs tónusú szájszínt eredményez eredetileg világos ajknál. Jó fedőképességű, ezért rúzsozott hatás érhető el vele, de púderes technikával kissé áttetsző eredményt is el lehet vele érni.

Keverhető és sötétíthető Brick red-el, amivel kicsit terrakottás végeredményre számíthatunk, de megmarad a pasztellhatás. Papaya-val keverve világos, barackos, bézsos árnyalatot kapunk.



TASTY NUDE R0202

Intenzitás: közepes erősségű, alacsony fehér tartalmú pigment

Tónus: barnás-bézsos nude szín, semleges, kissé meleg árnyalat

Önmagában természetes, barnás nude árnyalatot kapunk a gyógyulás után. Világos és közepes erősségű szájszínekre is használható, technikától függően rúzsozott illetve áttetszőbb hatást is elérhetünk vele.

Szépen keverhető Brick red-del, vagy Cranberry-vel, ezáltal terrakottásabb lesz a végeredmény, Antic rose kombinációval rózsaszínesebb nude tónust kapunk.



ANTIC ROSE R525

Intenzitás: világos, magasabb fehér tartalomú pigment

Tónus: természetes, nude árnyalatú, rózsaszín szájszín

Hűvösebb ajkakon inkább rózsaszínre, meleg tónusú ajkakon kissé barackos árnyalatúra gyógyul, ha önmagában használjuk. Technikától függően rúzsozott, vagy áttetszőbb a hatása, de elég jó fedőképességű pigment.

Nagyon jó tompa rózsaszín alap, élénkíthető szinte bármely más színnel.

Flamingo, vagy Dragon fruit hozzáadásával pinkesebbé, Cherry blossom-al mályvás tónusúvá, Le rouge hozzáadásával kellemes hússzínűvé válik.



CHERRY BLOSSOM R0102

Intenzitás: közepes intenzitású, alacsony fehér tartalmú pigment

Tónus: mályvás, pirosas, hűvösebb szájszín

Önmagában inkább átlátszóbbra gyógyul és mályvás tónust ad, nagyon hideg szájakra így ne használjuk, túl hideg lesz.

Szépen keverhető az Antic rose színnel, amivel kissé rózsaszínűbb, de teltebb szín lesz.



FLAMINGO R0101

Intenzitás: világos, de élénk árnyalat

Tónus: intenzív, pink szájszín

Önmagában világos szájszínekre pink hatást érhetünk el vele. Púderes technikával áttetsző lesz, finom pink tónusú ajakbalzsam hatást érünk el vele.

Keverhető Antic rose alapba élénkítésre, vagy más keverékekben pink hatáshoz eléréséhez.



DRAGON FRUIT R0104

Intenzitás: közepes intenzitású, pink árnyalat

Tónus: intenzív, telt pink szájszín

Önmagában sötétebb pinkes tónust kapunk, hűvösebb szájszíneknél melegítsük pl. Papayával.

Keverhető Antic rose alapba, mivel mindkettő tartalmaz fehér pigmentet, rúzsozott hatást érünk el inkább. Flamingo-val keverve telt, de élénkebb pink lesz a végeredmény.



LE ROUGE R550

Intenzitás: átlátszó, közepes intenzitású, pirosas árnyalat

Tónus: lágy, meggyespiros, semleges, vagy inkább kissé hűvös szájszín

Önmagában púderezve áttetsző pirosas ajakbalzsam hatást kapunk gyógyultan.

Antic rose színnel keverve szép, természetes hússzín lesz a végeredmény.



CRANBERRY R0203

Intenzitás: intenzív piros árnyalat

Tónus: semleges, telt piros, élénk szájszín

Önmagában szép intenzív piros szájszínt érhetünk el vele.

Keverékekben élénkítésre használjuk, ha inkább pirosas árnyalatot szeretnénk, nem pinkeset. Sötét szájszíneknél tovább sötétíthető Merlot hozzáadásával.



FUCHSIA R576

Intenzitás: középsötét árnyalat

Tónus: intenzív, telt, hűvös, ciklámen szájszín

Önmagában csak melegebb szájakra ajánlott, szép ciklámen hatást érhetünk el vele.

Tasty nude hozzáadásával kicsit melegíthető. Antic rose színnel keverve kicsit világosabb, rózsaszínes, mályvás árnyalatúvá gyógyul.



MERLOT R0105

Intenzitás: intenzív, sötét árnyalat

Tónus: telt, erős fedést biztosító, kissé hűvös, bordó árnyalat

Önmagában ritkán használjuk, mert túl sötét, de szép, intenzív bordóvá gyógyul.

Cranberry-vel keverve pirosas-bordós színt kapunk. Minden pigment szépen sötétíthető vele. Sötét, lilás szájszín esetén nagyon szép, természetes hússzín érhető el a Merlot, Cranberry és Brick red keverékével.



BRICK RED R590

Intenzitás: közepesen erős, jó fedést biztosító árnyalat

Tónus: meleg, terrakottás, barnás-narancsos szájszín

Önmagában nagyon szép narancsos, téglás színűvé gyógyul.

Hideg szájakra tökéletes alapszín, élénkíthető Cranberry-vel, Le rouge-al, világosítható Papaya-val.
